

# OJO A LA ETIQUETA: CONSUMO RESPONSABLE

 CONSUMIDORES RESPONSABLES

[#OjoALaEtiqueta](#)



**CONFEDERACIÓN  
DE CONSUMIDORES  
Y USUARIOS**





# PRINCIPALES OBJETIVOS DEL PROYECTO

## Información

Sobre **etiquetado** de los productos químicos y la información que contiene; el uso correcto de los productos y su adecuado almacenamiento

## Protección

Frente a los accidentes por intoxicación en los hogares, divulgando **usos responsables** de los productos, desterrando falsos mitos y difundiendo los canales de información en caso de intoxicación toxicológica

## Acción

Propiciar que los consumidores asuman un **papel más activo** en la protección de su salud y seguridad y la de las personas de su entorno



## PRINCIPALES OBJETIVOS DEL PROYECTO

### DIFUNDIR

- El significado de los pictogramas de peligro de los productos químicos y el de los pictogramas voluntarios más usuales

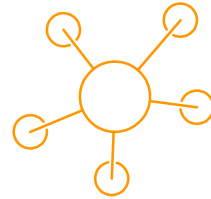
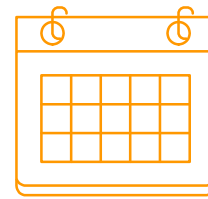
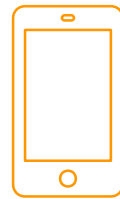
### ALERTAR

- Sobre el riesgo de utilizar en el hogar productos destinados exclusivamente a usuarios profesionales

### FOMENTAR

- La compra responsable de estos productos a través de internet

# MATERIALES DE LA CAMPAÑA



# 1

## ENCUESTA

Conocer para poder actuar





# ENCUESTA

❑ Diez **preguntas** elaboradas con la colaboración técnica de FEIQUE y SIT.

❑ Destinadas a:

- El etiquetado de los productos: conocimiento, atención e incidencia en la compra.
- El uso de los productos químicos: mezclas, dosis y compra de productos profesionales.
- Aspectos relacionados con los accidentes en el uso de productos químicos.
- El tratamiento de los envases.
- La compra de productos químicos por internet.

1. ¿Podría decirme si conoce la forma que tienen los pictogramas de peligro que aparecen en las etiquetas de los productos químicos y, en caso afirmativo, ¿cuál es?
  - a. Si, son cuadrados con el fondo naranja y símbolo negro.
  - b. Si, tienen forma de diamante con contorno rojo, fondo blanco y símbolo negro.
  - c. Si, son redondos y rojo con el símbolo blanco.
  - d. Si, son triangulares y amarillos con el símbolo negro.
  - e. No, no conozco su forma.
  - f. NS/NC.
2. ¿Podría decirme si lee las etiquetas de los productos químicos de uso en el hogar y, en caso afirmativo, en qué momento?
  - a. En el establecimiento, antes de comprarlos.
  - b. En casa, antes de utilizarlos.
  - c. En el establecimiento, antes de comprarlos, y en casa, antes de utilizarlos.
  - d. No suelo leerlas.
  - e. NS/NC.
3. Al comprar un producto químico que incluye pictogramas de peligro en su etiquetado, ¿cuál de los siguientes es su comportamiento más habitual?
  - a. Compra el producto independientemente de qué pictogramas aparezcan en el etiquetado.
  - b. Elige un producto similar sin pictogramas.
  - c. Valora el uso seguro según la información de la etiqueta y decide si se puede realizar la compra.
  - d. NS/NC.
4. ¿Podría decirme si ha mezclado en alguna ocasión productos de limpieza en su hogar y, en caso afirmativo, cuáles? (Máximo: 10 DÍAS LAS MENCIONES)
  - a. Si, lejía con amoníaco.
  - b. Si, lejía con alcohol.
  - c. Si, lejía con vinagre.
  - d. Si, descalcificador con amoníaco.
  - e. Si, vinagre con agua oxigenada.
  - f. Si, otros productos de limpieza.
  - g. Nunca.
  - h. NS/NC.
5. Cuando usa un producto de limpieza, ¿ajusta la dosis a la recomendada por el fabricante?
  - a. Siempre.
  - b. Nunca.
  - c. A veces.
  - d. No se encontrar esa información en la etiqueta.
  - e. NS/NC.
6. Dígame, por favor, si ha comprado productos de limpieza y bricolaje etiquetados como "de uso profesional" para utilizarlos en su hogar y, en caso afirmativo el motivo o los motivos (Entrevistador: Respuesta múltiple)
  - a. Si, porque creo que ofrecen mejores resultados.
  - b. Si, porque puedo usar menos cantidad de producto y ahorrar dinero.



## ALGUNOS RESULTADOS SIGNIFICATIVOS

¿Podría decirme si conoce la forma que tienen los pictogramas de peligro que aparecen en las etiquetas de los productos químicos y, en caso afirmativo, decirme cuáles?

### Pictogramas:

- Idóneo para transmitir información a los consumidores independientemente de su idioma y nivel cultural.
- La información se procesa con mayor rapidez que la de un texto escrito.
- Eficacia condicionada a su conocimiento.

### Resultados:

- **5,4 %** sabe definir que tienen forma de diamante, contorno rojo, fondo blanco y símbolo negro.
- **46,6 %** manifiesta directamente no conocer su forma.
- **40,4 %** cree que son triangulares y amarillos con fondo negro.
- Población con mayor desconocimiento: **mayores de 65 años** y personas con estudios primarios.

### Propuestas CECU:

- Campañas de formación, información y educación al consumidor que reduzcan esas cifras. En especial para población de más de 65 años.
- Campañas diseñadas atendiendo a la **brecha digital**: formatos digitales y analógicos, de modo que no quede población destinataria excluida.



## ALGUNOS RESULTADOS SIGNIFICATIVOS

¿Podría decirme si lee las etiquetas de los productos químicos de uso en el hogar y, en caso afirmativo, en qué momento?

### El valor del etiquetado:

- Su objetivo es ofrecer información veraz, eficaz y suficiente sobre las características esenciales del producto.
- Su importancia es mayor en los productos potencialmente peligrosos.

### Resultados:

- **41,4 %** declara que **no suelen leer las etiquetas** de los productos químicos.
- **30,3 %** lo hace en los **establecimientos** antes de comprarlos.

### Propuestas CECU:

**Diseño y ejecución de campañas informativas** coordinadas -organizaciones de consumidores, fabricantes y distribuidores- sobre la importancia de la etiqueta.

**Mensaje principal:** *Dos minutos de lectura pueden evitar un accidente en el hogar.*

**Ubicación de materiales:** lineales de los establecimientos comerciales y zonas de caja.





## ALGUNOS RESULTADOS SIGNIFICATIVOS

**Al comprar un producto químico que incluye pictogramas de peligro en su etiquetado, ¿cuál de los siguientes es su comportamiento más habitual?**

### Hábitos de compra:

- Conocer el comportamiento más habitual al comprar un producto químico que incluya pictogramas de peligro en su etiquetado.

### Resultados:

- **51,4 %** ante un pictograma de peligro en una etiqueta valora su utilización y decide si se puede comprar.
- **36,5 %** manifiesta que lo compran independientemente de los pictogramas que aparezcan –actitud mayoritaria entre 18 y 24 años (71,2 %)-.
- **8,2 %** trata de buscar un producto similar sin pictogramas.

### Propuestas CECU:

- Diseño y ejecución de campañas informativas y de sensibilización impulsadas por las administraciones con competencias en consumo y las organizaciones de consumidores.

**Medios materiales:** *incluir redes sociales y nuevas tecnologías*



## ALGUNOS RESULTADOS SIGNIFICATIVOS

¿Podría decirme si ha mezclado en alguna ocasión productos de limpieza en su hogar y, en caso afirmativo, cuáles?

### Mezcla de productos:

- Ojo a la Etiqueta aborda esta cuestión por su peligrosidad: se puede desencadenar una reacción química adversa.
- Mezclar lejía y amoníaco genera un gas tóxico, cloruro de amonio, cuya inhalación puede ocasionar graves problemas de salud y, en ocasiones, incluso la muerte.

### Resultados:

- **75,2 %** no realiza nunca mezclas de productos de limpieza en su hogar.
- **13,2 %** declara haber mezclado en alguna ocasión lejía con amoníaco.
- **10,7 %** manifiesta haber realizado otras mezclas distintas a esa.

### Propuestas CECU:

- Campañas informativas que incorporen al detalle nuevos contenidos, en concreto casos prácticos de usos no responsables en el hogar y sus consecuencias para la salud y la seguridad.

**Ubicación material:** incorporar ciertos ámbitos sanitarios: Centros de Salud de atención primaria.



## ALGUNOS RESULTADOS SIGNIFICATIVOS

Cuando usa un producto de limpieza, ¿ajusta la dosis a la recomendada por el fabricante?

### Dosis recomendada:

- La etiqueta de productos de limpieza -detergentes y limpiadores- debe mencionar el modo de empleo, incluyendo las instrucciones y dosis para un uso adecuado del producto, si su omisión pudiera causar una incorrecta utilización de los mismos.

### Resultados:

- **47,9 %** manifiesta que se ajustan siempre a la dosis indicada.
- **19,4 %** declaran no hacerlo nunca.
- **28,9 %** contesta que lo hace a veces.

### Propuestas CECU:

- Campañas informativas sobre el porqué de esa indicación de dosis recomendada -consecuencias individuales y globales de su no observancia-.



## ALGUNOS RESULTADOS SIGNIFICATIVOS

Dígame, por favor, si ha comprado productos de limpieza y bricolaje etiquetados como “de uso exclusivo profesional” para utilizarlos en su hogar y, en caso afirmativo el motivo o los motivos.

### Uso exclusivo profesional:

- Fácil acceso, por internet y compra presencial, a este tipo de productos.
- Productos no destinados a consumidores domésticos.
- Desconocimiento del consumidor sobre el alcance del uso de estos productos para su salud o seguridad.

### Resultados:

- **69,6 %** declara no comprar nunca productos de limpieza o bricolaje de “uso exclusivo profesional”.
- **29,1 %**, los compra mayoritariamente pensando en que ofrecerán mejores resultados (14,6%).
- **7,6 %** desconoce si compra, pues no se fija en ello.

### Propuestas CECU:

- **Campañas formativas al consumidor** sobre la diferencia de productos de uso doméstico y exclusivo para profesionales con el objetivo de fomentar el uso responsable de los productos y desterrar falsos mitos.
- **Campañas formativas a todos los agentes y eslabones que intervienen en la cadena de distribución**, ya se trate de venta directa o indirecta con el objetivo de que faciliten la información adecuada a los consumidores en los procesos de venta.



## ALGUNOS RESULTADOS SIGNIFICATIVOS

¿Sabe usted que en el etiquetado de los productos químicos de limpieza se encuentra el teléfono del Servicio de Información Toxicológica para consultas médicas en caso de accidente por intoxicación?

### Servicio de Información Toxicológica:

- Materiales de Ojo a la Etiqueta: difusión del número de teléfono urgencias toxicológicas del SIT –valor social preventivo y respuesta profesional ante un accidente por intoxicación.

### Resultados:

- **92,3 %** declara saberlo.
- **6,9 %** lo desconoce -mayoritario entre 18 a 34 años (43,2 %).

### Propuestas CECU:

- Diseño de campañas formativas dirigidas a jóvenes –uso de redes sociales y nuevas tecnologías– y material para centros educativos –futuros consumidores–.



## ALGUNOS RESULTADOS SIGNIFICATIVOS

En su opinión ¿cree usted que es adecuado provocar el vómito en caso de ingerir accidentalmente detergente, lavavajillas o lejía?

### Falsos mitos:

- Ojo a la Etiqueta trabaja para desterrar falsos mitos y remedios equivocados en caso de intoxicación toxicológica.
- **Actuación contraindicada:** si el causante del accidente es, por ejemplo, un producto de limpieza como lavavajillas o detergentes; la mayoría de productos cáusticos, como los desatascadores o derivados de petróleo, pinturas o barnices.
- **Actuación indicada:** puede ser beneficioso provocarlo de manera inmediata tras la ingesta tóxica de jarabes para la tos o la fiebre, bayas de plantas o setas desconocidas.

### Resultados:

- **39,9 %** cree que no es conveniente.
- **37,7 %** lo considera acertado.

### Propuestas CECU:


- Campañas educativas dirigidas a consumidores domésticos, incidiendo en población de mayores de 65 años al ser el grupo más numeroso que ha respondido erróneamente.



# ALGUNOS RESULTADOS SIGNIFICATIVOS

## ¿Qué hace habitualmente con los envases de productos químicos de uso en el hogar?

### Reciclado de envases de productos químicos:

- Depositar los envases en el contenedor amarillo o en el punto limpio dependerá de las indicaciones y del tipo de producto.
- Importancia del pictograma  por su potencial peligroso para el medioambiente.

### Resultados:

- **71,2 %** declara echarlos al contenedor amarillo.
- **9,9 %** afirma llevarlos al punto limpio.
- **9,3 %** los deposita en el contenedor de restos.
- **8,4 %** afirma seguir las instrucciones de reciclado de la etiqueta

### Propuestas CECU:

- Campañas formativas y de sensibilización dirigidas al consumidor, segmentadas por grupos poblacionales.
- Participación en la difusión por parte de medios de comunicación de titularidad pública y administraciones locales.



## ALGUNOS RESULTADOS SIGNIFICATIVOS

Dígame, por favor, si compra productos químicos por internet y, en caso afirmativo, si procura o tiene en cuenta...

### Compra por internet:

- **Ojo a la Etiqueta** ofrece con sus materiales pautas y formación para la compra responsable a través de internet. Especial incidencia si la compra es de productos químicos:
  - ✓ rechazar productos que carezcan de etiquetado, al menos, en castellano;
  - ✓ evitar la compra de productos destinados a uso exclusivamente profesional;
  - ✓ estar alerta para evitar la compra involuntaria de productos falsificados, son algunos consejos.

### Resultados:

- **98,4 %** afirma no comprar productos químicos a través de internet – en mayor proporción los mayores de 65 años (99,4 %).

### Propuestas CECU:

- Realizar estudio de investigación –encuesta– sobre las causas que motivan estas cifras de no compra por internet.



# 2

## APLICACIÓN PARA MÓVILES



Información en la palma de tu mano

¡a la  
**queta**  
Consumidores  
responsables

Etiqueta

Consejos

En caso de  
intoxicación

Pictogramas  
de peli



# APLICACIÓN PARA MÓVILES

- ❑ La información que nos ofrecen los **pictogramas** obligatorios y voluntarios sobre sustancias químicas en el **etiquetado** de los productos.
- ❑ Consejos para actuar en caso de **intoxicación toxicológica**.
- ❑ **Productos para uso exclusivo profesional**.
- ❑ **Derechos y consejos para una compra segura por internet**.
- ❑ **Marcación rápida** al Servicio de Información Toxicológica.

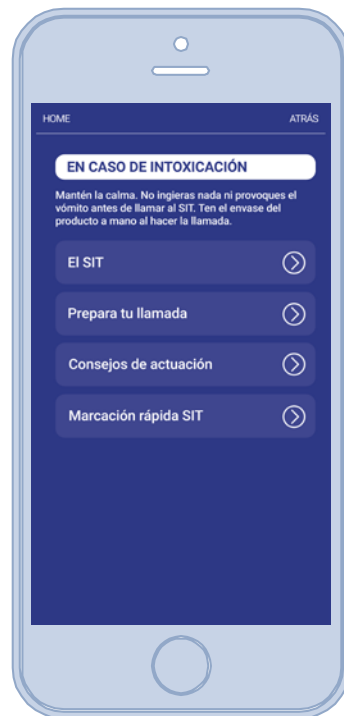




# APLICACIÓN PARA MÓVILES



DISPONIBLE EN  
 Google Play

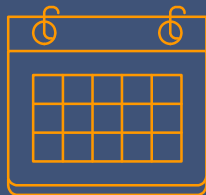


 Descargar de la  
App Store



# 4

## CALENDARIO 2019



Consejos para todo el año



# CALENDARIO 2019

- Amplia **información** sobre todas las materias del proyecto, distribuida mes a mes
- Diseño** atractivo para animar a su consulta
- Enfocado en el **consumo responsable** y el valor de la etiqueta: pictogramas, intoxicaciones frecuentes, derechos, consejos de seguridad...
- Incluye el **teléfono** del Servicio de Información Toxicológica para tenerlo siempre a la vista
- El último mes incorpora un **ejercicio de autoevaluación**

Teléfono SIT - Servicio de Información Toxicológica  
915 620 420

LUNES	MARTES	MIÉRCOLES	JUEVES	VIERNES	SÁBADO	DOMINGO
	1	2	3	4	5	6
7	8	9	10	11	12	13
14	15	16	17	18	19	20
21	22					27
28	29					

**enero**

Reducir y reciclar es un compromiso con la sociedad y con el medioambiente.

**enero 2019**

**CONSUMO RESPONSABLE** + **EL VALOR DE LA ETIQUETA**

La etiqueta debe ser imprimible y legible y contener como mínimo:

Nombre:	del producto, de la empresa que fabrica, envasa o vende, y de distribución.
Composición:	del producto, cuando de ello dependa su uso.
Plazo:	recomendado para su uso o consumo o por el momento del tiempo los productos pueden perder sus cualidades, o mantenerse serios identificables.
Lugar de fabricación:	del producto, si se consume generase error en cuanto a su procedencia.
Lugar de origen:	de los productos, uso y manipulación de los productos, para reducir o prevenir los efectos adversos que pueden causar para la salud y/o para el medio ambiente.
advertencias, advertencias, consejos o recomendaciones:	si existen en cualquier caso.

**EL CONSUMO RESPONSABLE** consiste en cambiar nuestros hábitos de consumo, ajustándolos a nuestras necesidades reales. Buscar así el equilibrio entre nuestras necesidades con el medio ambiente, respetar más recursos con el medio ambiente, utilizar los derechos humanos y la salud ecológica. Conocer toda la información disponible sobre los productos que utilizamos y la composición de los artículos de consumo que usamos, que tienen sostenibilidad o marcas clasificadas como ecológicas. Facilita que el consumidor tome decisiones de forma consciente, responsable y respetuosa con la naturaleza y las personas.

El etiquetado nos informa sobre qué productos no deben ser manipulados por los consumidores por el riesgo que implica su uso sin los conocimientos ni medidas de manipulación segura que pueden ser precisos.

En los productos industriales destinados a la venta directa a consumidores, la etiqueta debe estar bien visible en el envase o el propio producto. La información recogida en la etiqueta debe ser veraz, clara y suficiente.

APLICACIÓN PARA MÓVILES "OJO ETIQUETA"

¿En qué casos está claramente contraindicado beber leche tras una intoxicación por ingestión y en cuáles puede resultar beneficioso?

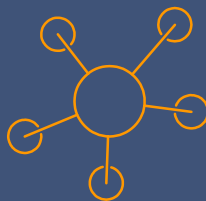
¿Cómo se puede acceder al Servicio de Información Toxicológica si no recuerdo el número 915 620 420?

ARGATE LA APP  
**La Etiqueta**  
ESTA INFORMACIÓN Y  
CONTENIDOS SIEMPRE  
ESTÁN EN TU MANO

# 5

## PÁGINA WEB Y REDES SOCIALES

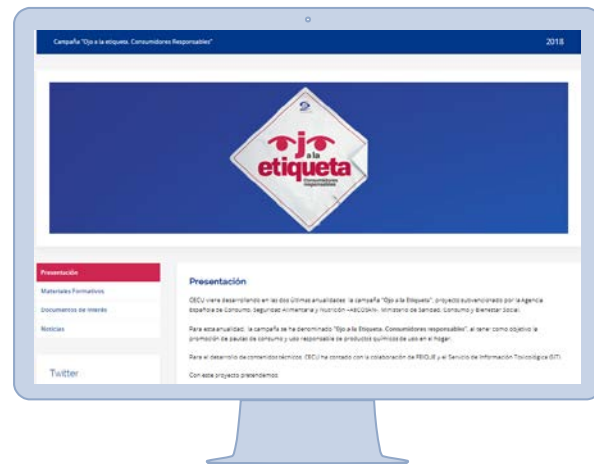
Todo el proyecto, en internet





# PÁGINA WEB Y REDES SOCIALES

- ❑ **Descarga y consulta gratuita** de los materiales del proyecto: aplicación para móviles y calendario, así como de las fichas formativas de la pasada campaña.
- ❑ **Documentos de interés:** materiales y guías sobre seguridad de los productos, enlaces a instituciones...
- 🐦 **Twitter:** difusión del proyecto a través del hashtag **#OjoALaEtiqueta**



[www.ceu.es/ojo-a-la-etiqueta](http://www.ceu.es/ojo-a-la-etiqueta)





**CONFEDERACIÓN  
DE CONSUMIDORES  
Y USUARIOS**

**Colaboran**

**feiQue**

Federación Empresarial de la Industria Química Española



El presente proyecto ha sido subvencionado por el Ministerio de Sanidad, Consumo y Bienestar Social / Agencia Española de Consumo, Seguridad Alimentaria y Nutrición, siendo su contenido responsabilidad exclusiva de CECU. 2018